



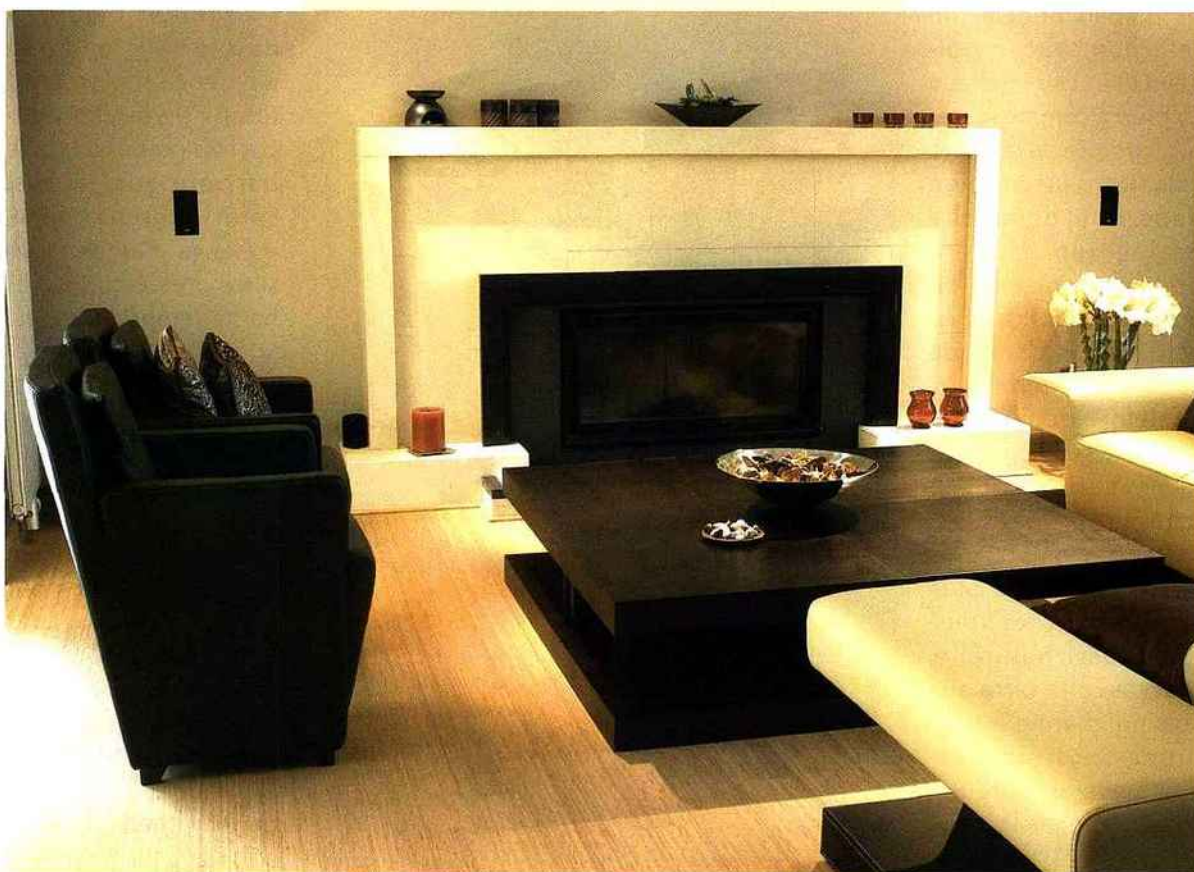
CHAPITRE 3  
**LES ÉQUIPEMENTS**

## La décoration au naturel

**U**ne décoration soignée qui préserve l'environnement ? C'est possible. Aujourd'hui, les fabricants proposent sans cesse de nouveaux produits pour un intérieur sans concession entre le beau et le bio.



**Le bois s'inscrit instinctivement dans une démarche écologique, s'il est issu d'une culture raisonnée. Émois et Bois privilégie les essences provenant de forêts bénéficiant d'une « gestion durable ». De plus, leurs produits de traitement sont réalisés à base d'huiles naturelles conformes aux réglementations des Cov. Parquet en chêne contrecollé Tormenta, collection Couleurs du temps d'Émois et Bois. [www.emoisetbois.com](http://www.emoisetbois.com)**



Parce que l'air intérieur se révèle être dix fois plus pollué que l'air extérieur (selon l'Observatoire de la qualité de l'air intérieur), la démarche éco-responsable franchit la porte de la maison et s'intéresse de près à la décoration. En effet, entre les molécules chimiques des revêtements de sol, les colles des papiers peints, les solvants des peintures et les Cov (*composés organiques volatils, cf encadré*) du linge de maison, la pollution domestique ne cesse de croître. À moins de choisir des produits respectueux

**Écologique, robuste, moderne et chaleureux, le bambou peut remplacer le bois dans la composition des parquets. [www.bambootouch.com](http://www.bambootouch.com)**



**Fibres végétales naturelles pour ce revêtement de sol en jonc de mer. En vente chez Castorama.**

de l'environnement et meilleurs pour la santé. Petit tour d'horizon, du sol au plafond.

#### ✦ Sols : des matériaux naturels

Les revêtements de sols participent au confort de la maison. Mais attention à ce qu'ils ne nuisent pas à la qualité de l'air. Veillez alors à ce qu'esthétique et écologie cohabitent à vos pieds. En pierre, en terre cuite ou en grès cérame, les dallages soignent la nature dont ils sont extraits. Ils n'émettent pas de Cov et sont perméables à la pollution ;

ils n'absorbent ni ne relâchent aucun polluant dans l'air intérieur. La pierre, comme le granit, l'ardoise ou la pierre calcaire, s'inscrit bien dans une démarche écologique. Matière première présente en quantité dans nos sous-sols, elle ne demande aucune transformation. Toutefois, pour limiter l'impact sur l'environnement causé par son transport, privilégiez les pierres locales, issues des carrières les plus proches de chez vous. Tout aussi naturelle, la terre cuite offre aux sols un charme intemporel. Seul inconvénient, elle est poreuse. Aussi, protégez-les avec



**Conformes au label GUT, les moquettes s'inscrivent de plein droit dans une démarche écologique.**  
[www.moquette-ufm.com](http://www.moquette-ufm.com)

**Le linoléum est fabriqué à partir de matériaux naturels. Il se décline dans de nombreux coloris et s'intègre dans toutes les pièces de la maison. Marmoleum Click, Forbo.**  
[www.forbo-flooring.fr](http://www.forbo-flooring.fr)

**Cette peinture à effet décoratif s'inscrit dans la tendance minérale. Elle est certifiée Écolabel. Effet décoratif Esprit de Roches® de Liberon.**  
[www.liberon.fr](http://www.liberon.fr)

un produit naturel à base d'huile de lin et d'essence de térébenthine ; il viendra boucher les pores pour faire barrière aux taches. Enfin, le grès cérame, mélange d'argile et de silice pressé cuit à très haute température, est lui aussi 100 % naturel. Teinté dans la masse, il présente une large palette de coloris pour répondre à tous les goûts. Les fibres végétales ont également la cote pour habiller nos sols. Elles se déclinent en jonc de mer, sisal, coco, liège ou bambou, toutes saines, biodégradables et exemptes de composants synthétiques. Leur





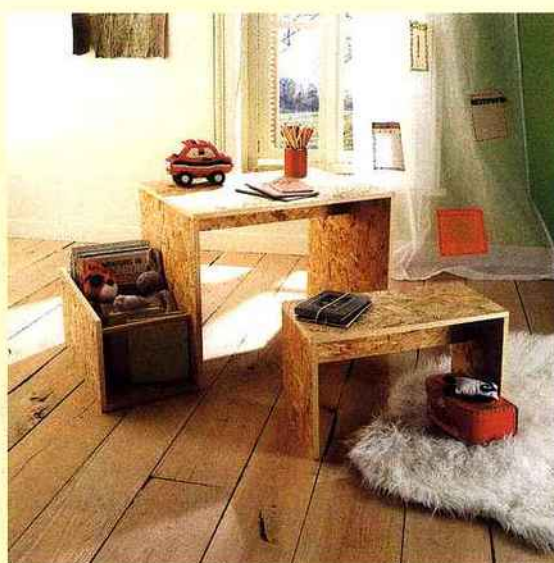
fabrication est respectueuse de l'environnement. Dans cette quête de naturel, le linoléum retrouve ses lettres de noblesse. Attention, on ne parle pas là du PVC appelé à tort lino, mais du vrai linoléum. Celui

**Keim a mis au point une peinture minérale saine qui a obtenu le classement d'émissions dans l'air intérieur A+. Elle se décline dans les trois cents teintes du nuancier de la marque, et offre un aspect minéral, mat et lumineux. Optil de Keim. [www.keim.fr](http://www.keim.fr)**

**Écologique, ce papier peint a été conçu sans matériaux lourds. Les impressions sont réalisées avec des encres à base d'eau, 100 % biodégradables. Collection Éco Chic, Initiales. [www.lutece-gpfb.com](http://www.lutece-gpfb.com)**

qui se compose exclusivement de produits naturels : de l'huile de lin, des résines naturelles, de la farine de bois, le tout aggloméré et posé sur un support en toile de jute. Ce produit multiplie

les qualités ; il est antibactérien, antiseptique et antistatique. La moquette elle aussi a montré qu'elle avait sa place parmi les revêtements écologiques. Depuis 1990, les industriels se sont engagés dans une démarche de fabrication durable en fondant le label GUT. Attribué aussi bien à des moquettes laine que synthétiques, il garantit d'une part la conformité de la chaîne de production aux exigences de développement durable, et d'autre part la non-dangerosité des produits finis exempts de métaux lourds et de formaldéhydes. Enfin, le bois, noble et naturel par excellence, assure une ambiance saine tout en apportant une inertie précieuse dans l'habitat. Les parquets massifs s'inscrivent naturellement dans une démarche écologique ; ils ne contiennent aucune colle. Préférez cependant les modèles issus d'une culture raisonnée. Les labels FSC (Forest Stewardship Council) et PEFC (Pan European Forest Council) vous garantissent qu'ils sont extraits d'une forêt gérée durablement. Ce qui signifie entre autres que les arbres sont replantés pour assurer un renouvellement des massifs forestiers.



**Le mobilier se met au vert. Bureau et banc fabriqués à partir de panneaux garantis sans solvants O5B3. En vente chez Vertbaudet. [www.vertbaudet.fr](http://www.vertbaudet.fr)**



**Matériau écologique par excellence, le carton s'invite dans le mobilier de maison et s'adapte aux formes les plus design, à l'image de ce fauteuil dont le dossier bascule. Fauteuil Nénuphar, de Orika. [www.mobilier-orika.com](http://www.mobilier-orika.com)**

### ✿ Murs : peindre sans polluer

Parce qu'elles couvrent des surfaces importantes, les peintures des pièces doivent être choisies avec attention. Elles ont un impact direct sur la qualité de l'air domestique. Et la grande majorité d'entre elles renferme des substances nocives issues de l'industrie pétrochimique. Aussi vérifiez leur formulation et plus encore, le mode de dissolution des résines et des pigments. Les peintures à l'huile ou glycérophtaliques sont particulièrement nocives en raison de leur forte concentration de solvants constitués d'hydrocarbures. Une directive européenne vise d'ailleurs à restreindre leur utilisation à brève échéance. Préférez donc les peintures acryliques, dites à l'eau. Elles sont tout aussi performantes que les peintures « glycéro », elle sont faciles à utiliser, sèchent vite et les outils se nettoient juste à l'eau. Enfin, elles présentent moins de risques pour l'environnement et la santé. Sans pour autant être parfaitement inoffensives. Car si l'eau constitue le solvant principal de ces peintures, elles contiennent encore certains éléments toxiques dans les liants, les pig-

ments ou les additifs. Privilégiez donc les produits labellisés « NF Environnement » ou plus strict encore « Éco-label européen », qui certifient que les produits concernés ont un impact réduit sur l'environnement. Toutefois, ces labels ne garantissent pas l'absence totale d'éléments nocifs. L'alternative la plus écologique réside dans la peinture à la chaux. Sa composition est des plus naturelles : eau, chaux, pigments minéraux et adjuvants tels que la caséine, la colle à papier ou la résine de latex. Cette peinture saine est sans odeur ; elle n'émet aucun Cov ; et elle est perméable à la vapeur d'eau. Si vous êtes inconditionnel du papier peint, sachez que certains fabricants proposent des produits 100 % écologiques. Papiers et étiquettes sont intégralement issus de forêts entretenues et gérées durablement. Les encres utilisées pour l'impression des rouleaux sont fabriquées à base d'eau et n'utilisent aucun solvant. Leurs emballages eux-mêmes sont biodégradables.

### ❖ Mobilier : optez pour le bois massif et le carton

Le mobilier participe à la qualité de l'air intérieur. Alors choisissez bien vos meubles. Sachez que les modèles en bois agglomérés ou en lamellé-collé utilisent des colles et des produits



*Le linge de maison passe lui aussi en mode écologique. Avec sa collection Éco, la maison Lelièvre propose des plaids et rideaux conçus avec des mélanges de laines recyclées. Pour un résultat chic et bio assuré. [www.lelievre.fr](http://www.lelievre.fr)*

### La traque aux Cov

Les composés organiques volatils, appelés communément Cov, sont des composés chimiques libérés progressivement dans l'atmosphère par les matériaux utilisés dans la décoration intérieure. Ils émanent des peintures, vernis, colles, bois agglomérés, moquettes et tissus. Une étude menée par l'Observatoire de la qualité de l'air intérieur, parue en mai 2007, met en évidence la présence d'au moins dix-huit Cov dans 80 % des logements. Certains sont des molécules issues de la transformation du pétrole, d'autres des molécules naturelles émises par exemple par des aliments en cuisson ou des plantes. Responsables d'allergies et de maux de tête, ils sont pour certains classés cancérigènes par l'Organisation mondiale de la santé (OMS). Pour minimiser leur impact, utilisez des matériaux « verts » respectueux de l'environnement et performants.

vert. Les matelas, les couettes et les oreillers sont aujourd'hui fabriqués à partir de maïs, de bambou, de laine ou de fibre de coco. Ces fibres végétales présentent des propriétés thermiques reconnues pour assurer une bonne régulation thermique du corps tout au long de la nuit. Écologie et confort riment encore.

de finition qui émettent quantité de substances polluantes et toxiques. Optez plutôt pour des meubles en bois massif qui, s'ils sont plus onéreux, sont à la fois plus solides et durables. La marque NF Environnement Ameublement et la norme Jouet EN 71-3 garantissent la maîtrise des émissions de Cov, notamment celles provenant des peintures et vernis. Dans cette démarche écologique, le carton prend du poids. Il s'impose désormais avec succès dans l'univers du mobilier. Parce qu'il a su mettre à terre les idées reçues qui l'étiquetaient à tort : on le croyait fragile, peu durable, morne. Il se révèle ultra-résistant, mais aussi écologique, léger, sain et personnalisable. Il est recyclable à volonté. Côté esthétique, pour ceux qui n'apprécieraient pas sa couleur marron reconnaissable entre toutes, le carton se teinte dans la masse. On peut également le peindre, le vernir, coller des stickers pour le décorer. Bref, le carton se plie à toutes les volontés. Le linge de lit lui aussi passe au