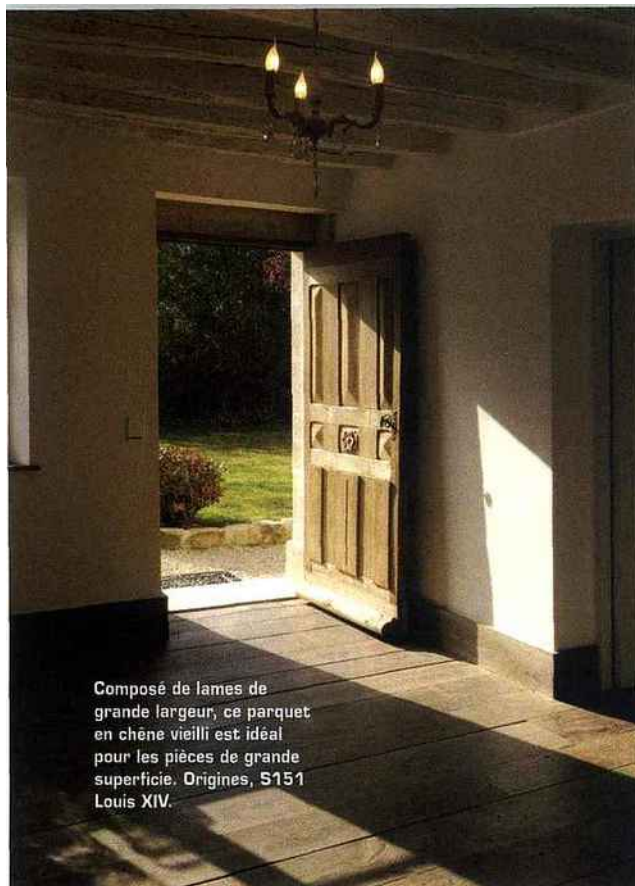




Surface approx. (cm²) : 1820
N° de page : 16-19



Composé de lames de grande largeur, ce parquet en chêne vieilli est idéal pour les pièces de grande superficie. Origines, S151 Louis XIV.



Simplicité et élégance pour ce modèle en chêne vieilli verni naturel composé de 3 longueurs de lames différentes. Quick Step, UF 1034 E.

Parquet vieilli, charme éternel

Parquet neuf avec un aspect ancien, le parquet vieilli s'impose dans les intérieurs champêtres. Ciré ou huilé, foncé ou clair, le résultat est toujours du plus bel effet.

Construire ou rénover une maison de style à la campagne sous-entend de devoir faire ou refaire les sols. Si pendant de nombreuses années le choix se limitait au carrelage ou aux dalles en pierre, le parquet séduit de plus en plus. Longtemps mis sur la sellette pour son manque d'au-

thenticité et son aspect trop «neuf», il se décline désormais dans un aspect vieilli pour une meilleure intégration dans les intérieurs les plus rustiques.

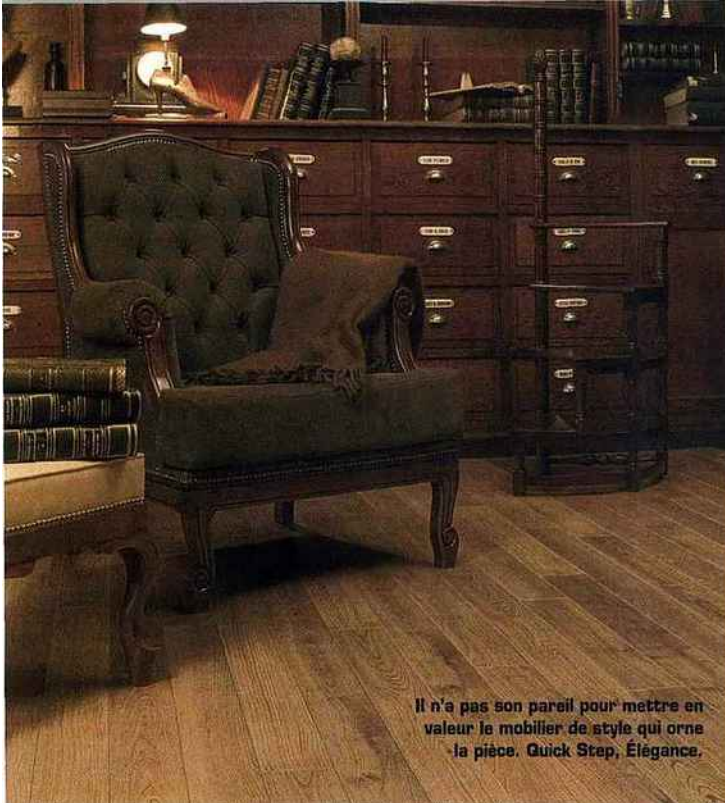
Du neuf qui devient vieux

Comme le laisse supposer son nom, le parquet vieilli est tout simplement un

parquet dont l'aspect laisse supposer qu'il est posé sur le sol depuis de nombreuses années. Un charme ancien qui sied à merveille aux demeures anciennes. Si au premier coup d'œil l'effet est immédiat, il va sans dire qu'il ne s'agit en aucun cas d'un parquet qui aurait passé plusieurs dizaines d'années dans un lieu de stockage avant



En chêne massif vieilli gris huile, ce parquet s'accorde à merveille avec un escalier recouvert de lames de parquet de chêne huilé naturel. Émois & Bois.



Il n'a pas son pareil pour mettre en valeur le mobilier de style qui orne la pièce. Quick Step, Éléance.

Pour un accord parfait, certains fabricants proposent des éléments bruts à cirer soi-même. Castorama, parquet massif chêne vieilli à cirer.

d'être posé, mais bien d'un revêtement de sol «flambant neuf» ayant subi quelques transformations.

Le plus souvent en chêne, les lames de bois subissent une décoloration au niveau des tanins avant d'être «abîmées» mécaniquement. Une fois traitée antiechardes, le parquet est coloré en fonction de la teinte demandée. Qu'elle soit claire ou foncée, la coloration laisse toujours apparaître les nervures et dessins naturels du bois. Les différentes patines sont ensuite mises en place.

Les effets du temps

La grande particularité d'un parquet vieilli est l'aspect endommagé du bois. Réalisée à l'aide de machines, tant sur les bords que sur la surface, la côte abîmée peut prendre différentes formes. Peuvent ainsi être recréées des fentes, des trous de vers, des traces de pas,



des égratignures, mais aussi des variations de couleurs, des bords inégaux comme s'il manquait de petits morceaux de bois...

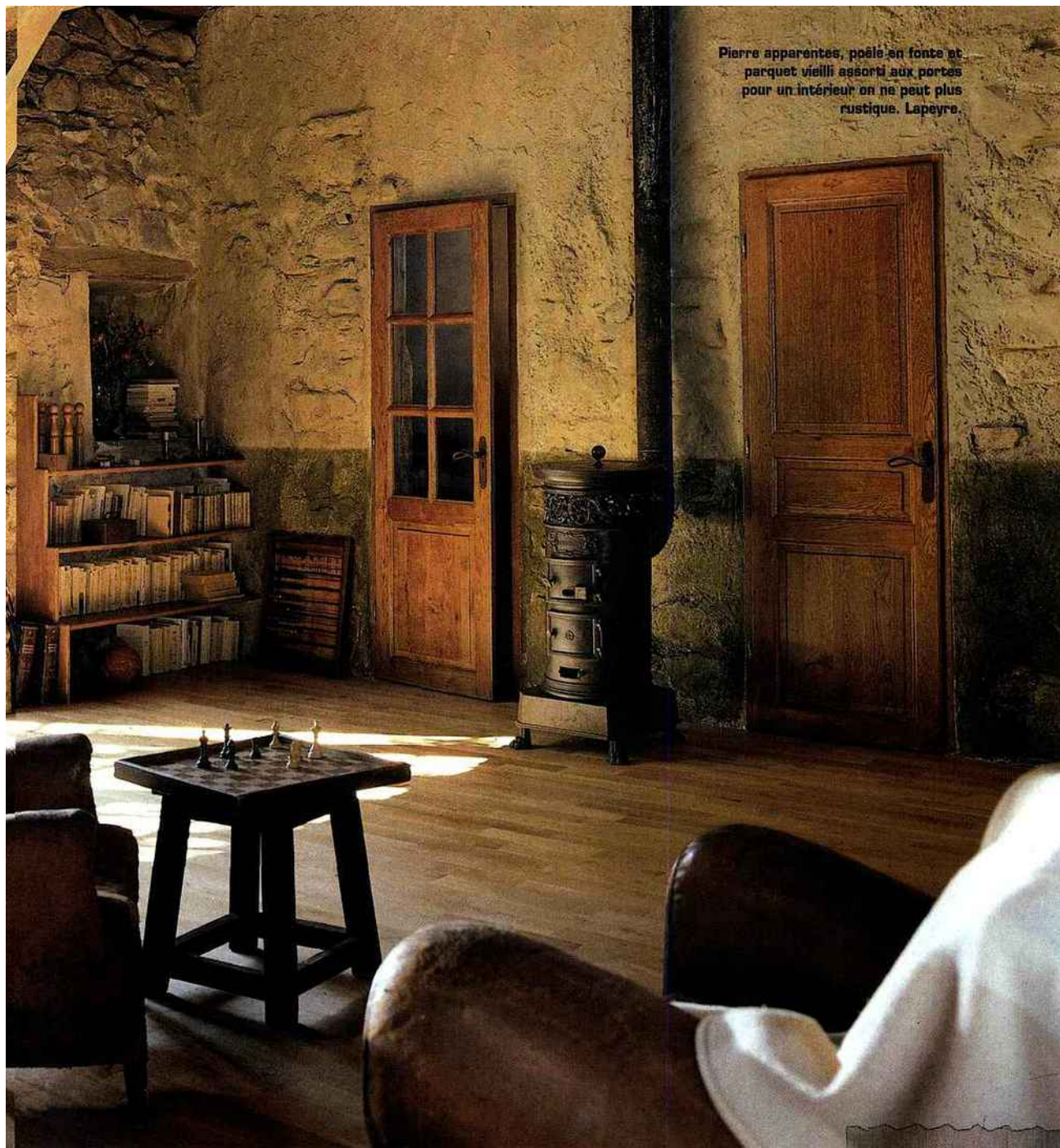
Pose et entretien

Outre son aspect ancien, le parquet vieilli présente l'avantage de pouvoir se poser de différentes façons. Disponible en différentes épaisseurs, il peut être cloué, collé ou flottant. Pour ce qui est de l'entretien, tout dépend de sa fini-



tion mais dans tous les cas, on oublie les séances de nettoyage à grandes eaux.

- **Le parquet ciré** : pour éviter qu'il ne se ternisse, la cire nécessite un entretien régulier. Ici, hors de question d'utiliser un détergent qui certes nettoiera, mais éliminera surtout la protection ciree. Dans ce cas, le balayage humide reste la meilleure solution. Pour cela, rien de



tel qu'un balai à franges imprégné de cire liquide. Lorsque le parquet commence à se ternir, un polissage à l'aide d'un disque de feutre ou une brosse à lustrer aide à remonter la brillance.

- **Le parquet huilé** ce type doit toujours être saturé en huile, donc hors de question de le decaper. Pour lui redonner un petit coup de jeune, il suffit de le poncer légèrement et de repasser un

traitement de protection. Pour ce qui est de l'entretien régulier, là encore, un balayage humide ou un détergent à base d'huile de lin sont parfaits.

Petits gestes

Si l'aspect un peu abîmé fait tout le charme du parquet vieilli, il n'en demeure pas moins que quelques pré-

cautions doivent être prises pour éviter que de légers défauts non désirés viennent perturber le travail d'origine. Ainsi, il est important de disposer d'un petit tapis type paillason pour retenir à l'entrée les salissures et, dans la mesure du possible, ne pas marcher sur le parquet avec les chaussures. Sinon gare aux rayures !

Maria Fronsac