

Style AVANT/APRÈS

SUBTIL CAMAÏEU

Les murs ont été rehaussés avec des teintes naturelles, ardoise verte en soubassement et cendre verte au-dessus. Au sol, un carrelage gris béton remplace les carreaux de ciment. Sur le placard, un patchwork de papiers peints. Sac, Robin du Lac. Pot noir et chaise, Ikea.

UN STYLE BIEN NUANCE



Dans une maison au rez-de-chaussée désuet, la journaliste Laetitia Nallet a insufflé de la modernité par le jeu des couleurs et la suppression d'une cloison.

PAR MANUELA OLIVEIRA

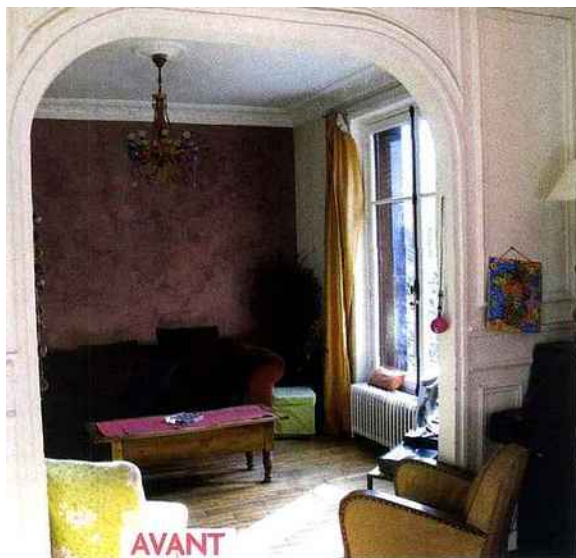


AVANT

ATMOSPHÈRE VIEILLOTTE Malgré de beaux volumes et des murs blancs, l'entrée reste plutôt tristounette. Les portes du grand placard et l'escalier en bois foncé représentent deux masses imposantes qui assombrissent l'espace.



ENTRÉE DES ARTISTES En dépit de l'insistance de l'architecte en charge de la transformation, Laetitia a voulu conserver une entrée séparée du salon pour éviter que les allées et venues des enfants ne gênent les parents. Console et horloge, Maisons du Monde.



AVANT

PETIT ET ÉTROIT

Impossible d'ajouter des fauteuils dans un salon aux dimensions réduites, entravé dans son agencement par une demi-cloison arrondie, séparation que Laetitia a vite décidé de supprimer.



Située dans la banlieue parisienne, la maison en meulière de Laetitia Nallet offrait le charme de l'ancien avec, au rez-de-chaussée, une entrée, deux salons séparés par une demi-cloison et une petite cuisine indépendante. « C'est précisément ce qui a retenu notre attention. Mais à l'usage, nous nous sommes vite aperçus que nous étions un peu à l'étroit dans la partie séjour. En outre, notre nouvelle maison était très sonore. » Conserver une entrée bien distincte s'est vite imposé comme une évidence. Un espace qu'il a fallu relooker, avec le parti pris de souligner certaines boiseries de noir dans un esprit flamand, tout en atténuant le bois foncé de l'escalier et du placard. « J'ai d'abord envisagé de poncer et d'éclaircir. Chaque matin, je regardais la rampe et les moulures... et j'imaginai les journées interminables de travail », avoue Laetitia. Il a fallu tout le talent de Béatrice Robinne Tollu, une amie styliste, pour faire oublier l'escalier en attirant le regard vers le placard. D'où ce tableau en patchwork de papiers peints qui l'habille aujourd'hui. Les murs adoptent des couleurs en harmonie avec la réalisation de Béatrice, tandis

APRÈS

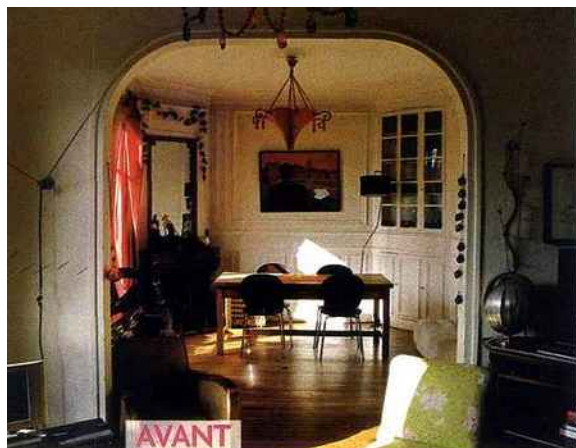
AUTRE PERSPECTIVE

La demi-cloison qui séparait les deux pièces a été réduite en largeur et en hauteur pour agrandir l'espace et fluidifier la circulation. A défaut d'être remplacées par des lames larges plus actuelles, les fines lames du parquet ont été huilées de gris (huile Woca, EMOIS et Bois) pour gagner en modernité. Un choix économique qui a permis de conserver toute la noblesse du bois, la facilité d'entretien en plus. Table basse, Conforama. Suspension en taffetas prune, Marketset. Coussins, Lelièvre.





DÉCLOISONNER L'ESPACE
POUR FAVORISER LA
CONVIVIALITÉ TOUT EN
ÉGAYANT AVEC DES
TOUCHES DE COULEUR



AVANT

CONVENTIONNELLE La salle à manger, un peu sombre, se situait classiquement dans le prolongement du salon. De plus, aucun accès n'avait été prévu vers le jardin situé en contrebas.

qu'un beau carrelage gris façon béton remplace les carreaux de ciment d'antan. Le reste du rez-de-chaussée a été en partie décloisonné pour laisser entrer la lumière. Laetitia a peint les murs du salon d'un blanc teinté de violet (peinture Marius Aurenti) qui valorise le mur du fond en tadelakt et fait vibrer les couleurs des coussins. Enfin, l'ancienne petite cuisine est devenue un bureau-bibliothèque, une extension située en contrebas accueillant désormais une grande cuisine prolongée d'une salle à manger. Ce nouvel espace à vivre, accessible par une ouverture dans le mur qui relie la partie ancienne à la partie récente, donne directement sur un jardin verdoyant. ■

Retrouvez Laetitia Nallet dans *Côté Maison* sur France 3, et les week-ends dans *Maison, Jardin, Cuisine* sur RTL.



APRÈS



42 PRIMA MAISON



POUR CRÉER
UNE NOUVELLE
PERSPECTIVE,
J'AI FAIT PERCER
UNE FENÊTRE
EN SURPLOMB
DE LA SALLE
À MANGER.



DES IDÉES GRAPHIQUES

■ **UN PLACARD ANIMÉ** On a appliqué une sous-couche d'accroche sur le placard en bois verni, après l'avoir lessivé. Les boiseries reprennent la couleur des murs tandis que les panneaux s'habillent de papiers peints (A3P). Le secret de cette réalisation réside dans l'unité de teintes et la répétition des motifs, puisque chacun d'eux est repris deux fois.

■ **BANQUETTE PIPELETTE** Constituée d'un rectangle de mousse recouvert de tissu (Ikea) et d'un coussin (Lelièvre), elle invite au bavardage entre les deux pièces. La balustrade de récupération a été repeinte dans le même gris que celui des baies vitrées de l'extension.

▲ ESPRIT D'OUVERTURE

Une fenêtre a été percée dans le mur pour communiquer avec la salle à manger, située au-dessous. A droite, un passage avec quelques marches permet d'accéder à la nouvelle cuisine, installée dans le prolongement de la salle à manger. Tapis blanc, Esprit Home. Suspension Nuage, Céline Wright. Différentes sculptures suspendues, Juliette Lanos.

◀ DU BLANC ET DU CHAMARRÉ

Réalisée avec un assortiment de tissus (Stof), cette banquette joyeuse révèle un savant mélange de tons et de motifs. Au-dessus, un tableau signé Maria Lecuivre. Une bibliothèque et un coin bureau ont pris la place de l'ancienne cuisine. Un grand miroir posé à l'horizontale vient renforcer la sensation d'espace. Suspension, Du Bout du Monde. Coussins, Lelièvre.

