



Ce parquet contrecollé montre combien le chêne peut être décliné sous des formes différentes et variées. Ici, il offre un aspect très clair, presque uni, aux striures atténuées même si l'on retrouve le dessin typique du chêne. Émois & Bois, Paloma.



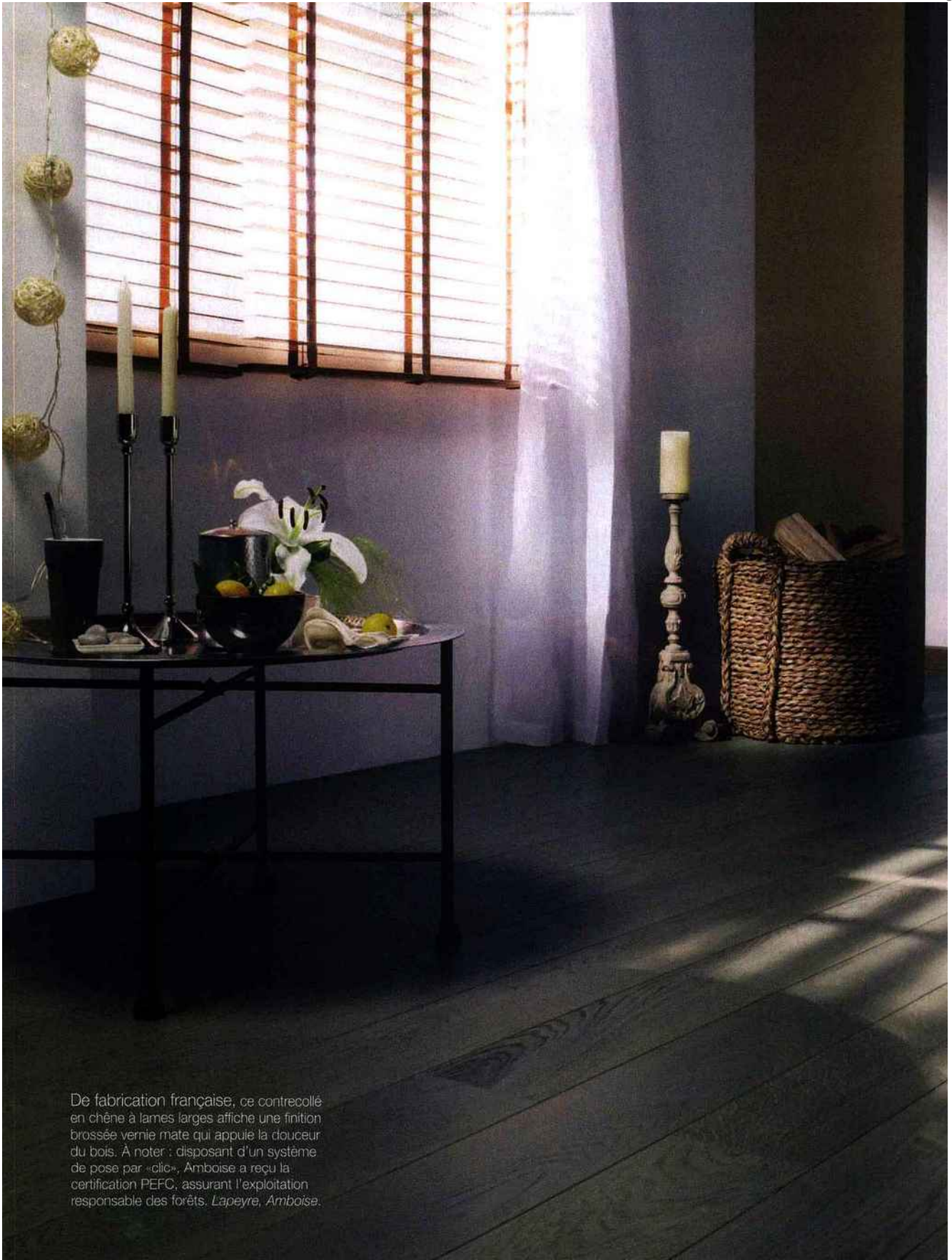
# Les parquets font feu de tout bois

Si les sols stratifiés, les lins imitation bois et les carrelages reprenant jusqu'aux striures du chêne ou du hêtre s'améliorent chaque année, rien ne remplace réellement la sensation du bois véritable.

1. Très résistant, ce contrecollé blanc permet la confection d'un intérieur au style mêlant tendances rustiques et design. Ce modèle est à l'image de la pièce. *Parquet Design, Loft chêne pauvre cendré.*

2. Le chêne a ici été verni (mat), vieilli et patiné pour lui donner cette teinte gris foncé. Le résultat est éloquent : un parquet massif dans la pure tradition ! *Design Parquet, Curcuma.*

**L**e parquet de «vrai bois» possède un petit quelque chose en plus par rapport à de toutes les imitations. S'il est facile d'être trompé au premier regard par une copie, après quelques pas, un coup d'œil appuyé... n'importe qui discerne le vrai du faux bois. La texture est différente, le reflet aussi, tout comme le son des pieds claquant sur le sol. Qu'existe-t-il parmi les parquets véritables ? Tout d'abord, ceux-ci doivent respecter la norme NF EN 13756 pour se prévaloir de l'appellation parquet : un revêtement en bois d'une épaisseur de couche d'essence noble d'usure (parement supérieur) d'au moins 2,5 mm avant la



De fabrication française, ce contrecollé en chêne à lames larges affiche une finition brossée vernie mate qui appuie la douceur du bois. À noter : disposant d'un système de pose par «clic», Amboise a reçu la certification PEFC, assurant l'exploitation responsable des forêts. *Lapeyre, Amboise.*



*«Toutes les teintes s'adaptent  
au style contemporain comme  
aux demeures de charme ou  
encore campagnardes».*

1. Ce parquet d'une couleur presque noire contraste très efficacement avec les lambris massifs au mur. Taillés dans du pin des Landes et certifiés PEFC (Program for the Endorsement of Forest Certification), ceux-ci offrent l'aspect brut du sciage. *Point.P, Pin des Landes.*

pose. Le modèle traditionnel reste le parquet massif, constitué d'une seule et même matière de bois. L'autre famille : le contre-collé. Composé de 3 couches, il propose un «décor» au visiteur, la partie supérieure, avec plusieurs lamelles de bois noble assemblées entre elles (le sol stratifié n'en offre que l'image), la partie centrale est, elle, en résineux, contreplaqué ou HDF (fibres haute densité), et l'ensemble repose sur un contrebalancement pour une meilleure stabilité.

### Teinte et style

Quel parquet pour quel intérieur ? Tout est permis. Claires, foncées, blanchies... toutes les teintes s'adaptent au style contemporain comme aux demeures de charme ou encore campagnardes. Exemple : le parquet massif en chêne, l'un des plus traditionnels, se trouve souvent assimilé à un sol destiné aux intérieurs à tendance rustique. Pour un style plus marqué, optez pour l'érable ou les essences exotiques. Le bambou présente, lui, un rendu plus uni, plutôt clair au naturel ou tendance foncé lorsqu'il est verni, parfait pour des intérieurs aux alliances de couleurs très prononcées. Enfin, si vous préférez un aspect confortable, dans un salon de petite taille, le pin offre un caractère très convivial. Difficile de vous décider ? Alors pourquoi ne pas choisir un modèle blanchi, au coloris plutôt neutre, vous laissant agir sur les murs pour asseoir le style de la pièce.

●  
Benôit Léty