



Mon beau parquet

Le parquet a toujours été et restera le revêtement noble par excellence. Esthétique et très résistant, c'est un sol très apprécié des Français. Toujours dans la tendance car indémodable, ce revêtement authentique donne du caractère à n'importe quelle pièce.



Parquet blond, à lattes longues et larges : parfait pour la rénovation et la création d'une atmosphère contemporaine.
EMOIS & Bois.

Les différents parquets

Il existe deux types de parquets : massifs et contrecollés.

Le parquet massif est un parquet traditionnel qui a une très longue durée de vie (plus de 100 ans) s'il est correctement posé et entretenu. D'une épaisseur d'au moins 22 mm, les lattes ne sont faites que de bois. Deux types de pose conviennent : les lattes sont soit clouées sur des lambourdes, soit collées sur une sous-couche. Mais avant toute pose, il est indispensable de stocker le parquet encore dans son colis, pendant au moins 48 heures dans la pièce de destination. Toujours vendues et posées à l'état brut, les lattes doivent être huilées, vitrifiées ou cirées. La nouvelle tendance est au parquet huilé, très résistant ; ce traitement au cœur du bois lui donne un aspect très naturel et mat.



Le parquet est bienvenu dans toutes les pièces. Il apporte une impression de fraîcheur toute simple dans les chambres. Linge de lit Cotoon.

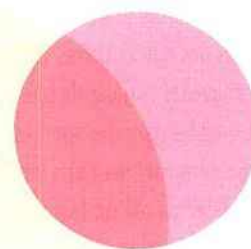


En jouant sur le sens des lattes, on peut cloisonner sans fermer un même espace. Fauteuil Charles et Ray Eames. Plaid Descamps.



Certaines boutiques, telles Emois & Bois proposent d'emporter chez soi des panneaux de présentation (150 x 60 cm). Une bonne idée pour mettre le parquet en situation, l'apprécier dans son environnement et dans la lumière ambiante. Emois & Bois, 56 rue de Cambronne, 75015 Paris.

Le parquet contrecollé est relativement nouveau ; il date des années 40. Composé de trois couches différentes, il ne bénéficie pas d'une seule et même essence de bois. Fabriqué en usine, seule la couche d'usure (celle sur laquelle on marche) est en bois noble ; les deux autres, l'âme et le contreparement, sont conçues avec des dérivés de bois. En conséquence, sa durée de vie est plus courte que le parquet massif (entre 50 et 70 ans) mais demande moins de minutie pour la pose. Livré traité, il ne demande pas à être ciré, et il peut être flottant. Les lames sont emboîtées ou collées entre elles sans support spécifique. Le parquet contrecollé est moins noble et prestigieux que le parquet massif mais a des atouts pratiques. Exemple : la pose flottante est possible sur un sol ancien.



Différents critères et normes sont à distinguer pour définir la qualité du parquet.

Le classement UPEC associe une note entre 0 et 4 pour chaque lettre : U pour usage, P pour poinçonnement, E pour la résistance à l'eau et C pour la résistance aux produits chimiques et d'entretien. Evidemment, meilleure est la qualité, plus le prix est élevé.

Comptez entre 35 € et 100 € du m².

Comme pour tous les achats, le prix, l'esthétique et la durée de vie sont des données importantes à observer. Le prix va varier selon le bois choisi, son épaisseur, le type de pose et la surface à couvrir.

Les différentes essences

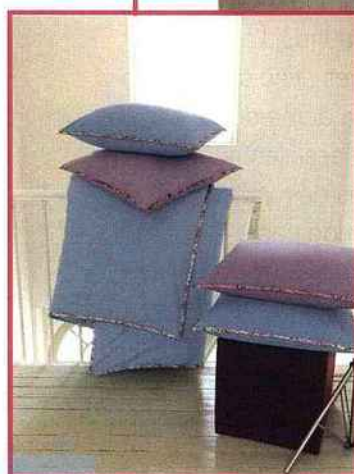
Le coût dépend de la qualité du parquet mais aussi de sa provenance. En France, le chêne représente un peu moins de la moitié de la production, devant le hêtre et le bois exotique qui est très à la mode depuis un peu plus de deux ans. Le wengé (foncé aux reflets rougeâtres), bois des régions tropicales et équatoriales d'Afrique ou le bambou mènent la danse avec des coloris différents et une durée de vie conséquente. Le chontaquiro du Pérou, nettement moins connu mais aussi moins cher, est un bois très versatile à l'aspect rougeâtre. Le vitex joue dans la même cour que le teck, il lui ressemble à s'y méprendre, ne se décolore pas et ne se tâche pas au contact de l'huile. Néanmoins le teck demeure le bois le moins glissant.



Le goût des Français se situe principalement vers des teintes claires (chêne). Mais de nouvelles variétés de bois denses et stables dans des nuances de marron doré vont peut-être changer la donne. Jetez un œil sur le merbau, le celtis (qui ressemble au pin) et le dillenia rougeâtre, grand favoris qui ressemble au bois de rose.

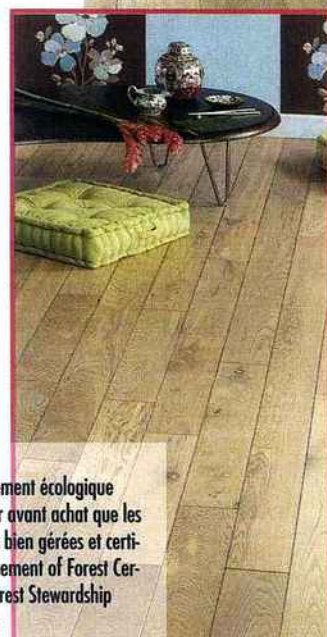
Petit conseil : une pièce aux murs sombres sera en harmonie avec un parquet clair, tandis qu'une pièce lumineuse, aux murs clairs nécessitera une teinte plus foncée. Ce revêtement convient à toutes les pièces, même la salle de bains, mais uniquement avec une essence style teck !

Parquet en chêne vieilli, brossé et teinté. Classique, il s'accorde pourtant parfaitement à une décoration aux notes baroques. Design Parquet!



Parquet en chêne vieilli, brossé et teinté. Classique, il s'accorde pourtant parfaitement à une décoration aux notes baroques. Design Parquet.

Papyrus vieilli vernis mat. Engagement écologique oblige, il est important de vérifier avant achat que les bois exotiques sont issus de forêts bien gérées et certifiées PEFC (Programme for Endorsement of Forest Certification Schemes) et FSC TM (Forest Stewardship Council). Parquet Design Parquet.





Intemporel. De larges lames à l'aspect bois brut...
C'est ce qui fait tout le charme de ce parquet « Bois flotté ». Sa finition vernie, très naturelle, extrêmement résistante, garantit aussi un minimum d'entretien.
A partir de 69 € le m², Panaget.



Présentant plus de nœuds, ce parquet a un côté plus rustique. A partir de 69 € le m², Panaget.



Chêne massif, finition Poivre cendré vieilli huilé. Les lames longues, larges, claires sont très tendance 2011. Design Parquet.



Décor chêne cérusé blanc mat. Sobriété et couleur en abondance. Quick Step.



En chêne, ce parquet a subi une finition teintée foncée. Un décor bienvenu pour créer des ambiances exotiques invitant au voyage. Design Parquet.

Versions contemporaines ou exotiques.

Les différentes poses

Contrairement aux idées reçues, il existe certes des lames de parquet mais aussi des dalles. De formes carrées, elles permettent de jouer avec les motifs et reproduisent des types de décors à l'ancienne du style Versailles ou encore Chantilly, mais aussi des décors à damiers ou à chevrons comme avec les lames courtes. Utilisées pour créer décors et motifs raffinés (damiers, point de Hongrie, chevrons, échelles...), ces dernières sont généralement destinées à être collées. Les lames longues traditionnelles sont destinées à la pose à l'anglaise : en rangs parallèles, elles donnent à votre intérieur un côté plus bourgeois. Avec la même pose, ce sont les lames larges (jusqu'à 19 cm) qui expriment la tendance actuelle grâce à un effet champêtre !

Clouer sur lambourdes n'est pas une mince affaire ! Le parquet cloué doit être réalisé par un expert pour garantir sa qualité et éviter les grincements. Ce type de pose surélève le sol de 5 cm mais la pose s'avère résistante et durable. Ce mode de pose traditionnel permet une très bonne isolation thermique.

Le parquet collé est directement collé sur le sol. Seules les lames en contrecollé conviennent au parquet flottant. Elles sont collées les unes aux autres grâce à des rainures et languettes, ce qui convient parfaitement à la pose en appartement.

Le parquet contrecollé est le plus demandé en France : à 70 %

L'entretien

Le parquet est un revêtement qu'il faut savoir entretenir. Attention ! Certains bois changent de couleurs lorsqu'ils sont cirés. L'orme s'assombrit beaucoup alors que le chêne fonce un peu lorsqu'il est passé à l'huile. La finition peut changer un parquet, ce qui la rend tout aussi délicate que nécessaire. Par exemple le Vieillot Chêne Louis XIII accélère le vieillissement naturel des bois riches en tanin tels que le chêne et le châtaignier. L'Eclaircisseur Bois Louis XIII produit l'effet contraire. En marron foncé, en noir, en rouge et bien d'autres couleurs, teinter un parquet est idéal pour avoir le sentiment de changer de décor, pour donner un coup de jeune à votre sol ou lui donner une finition particulière. Un professionnel n'est pas utile ; le plus petit bricoleur peut le faire lui-même.



Décor chêne mat. Longues et larges, les planches créent un effet de profondeur. Quick Step.

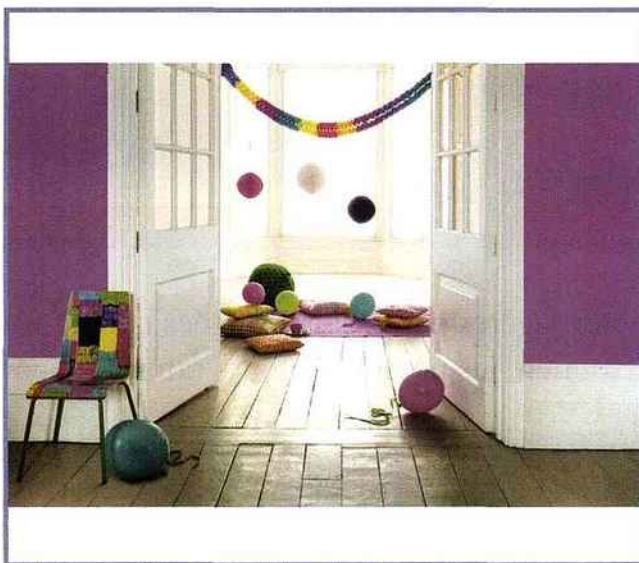
Entretien ?

Aujourd'hui 99 % des parquets sont vitrifiés, c'est à dire recouverts d'un vernis, véritable couche de protection. Tant qu'il est en bon état, l'entretien est hyper simple : Dépoussiérage à l'aspirateur. Et/ou passage régulier d'une serpillière humide. Mais le vernis finit toujours par s'écailler ; il faut alors poncer et revitrifier le parquet... Opération longue et fastidieuse. On peut aussi opter pour une finition cirée ou huilée. Une bonne odeur de cire... Mais une grande sensibilité aux taches d'eau...

Sens et décor

Le décor est le résultat apparent du mode de pose. Généralement, on pose les lames dans le sens de la lumière.

- **À l'Anglaise** : les lames sont disposées en rangs parallèles. Avec différentes poses selon la disposition des joints : Anglaise à coupe perdue (décor le plus courant) si les bouts de lames surviennent de façon aléatoire, Anglaise à joint sur lambourde si les joints ont des positions répétitives, un rang sur deux, Anglaise à coupe de pierre si les lames sont de longueur fixe et que les joints sont décalés d'une demi-lame d'un rang à l'autre.
- **À bâtons rompus** : les lames rectangulaires de longueur fixe sont posées en chevrons.
- **En point de Hongrie** : les lames assemblées en chevrons ne sont plus des rectangles mais des parallélogrammes (l'extrémité est taillée en biais).
- **À la Française** : la largeur des lames est variable d'un rang à l'autre.
- **Damier** : les lames rectangulaires sont assemblées en damier. Ce décor donne un aspect contemporain à une pièce.
- **Versailles, Chantilly, bastide, diamant, Renaissance...** sont des motifs carrés et marquetés.



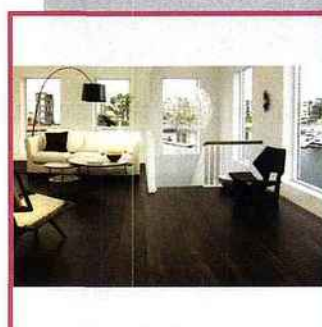
Parti pris de blanc... jusque sur le sol. Ce sont les accessoires qui mettent de la couleur et de la pétillance dans le décor. Dulux Valentine.



Décor chêne naturel. La finition satinée, très facile à entretenir, est particulièrement adaptée à la cuisine. Quick Step.



Parquet Eucalyptus... Bienvenu jusque dans la salle de bains. On peut insérer entre les lames un joint de couleur pour un effet pont de bateau. Point P.



Parquet en chêne fumé. La bonne idée consiste en l'association avec du mobilier clair, des textiles neutres, qui révèlent l'éclat de la magnificence du sol. Junckers.