

AMÉNAGEMENT

LE

PARQUET

DANS

TOUS

SES ÉTATS

Parquet 100 % massif  
en bambou de  
la collection BamWood  
Density, disponible  
en finition huilée, teintée  
ou verni et en deux  
coloris (ici teinte caramel)

à partir de  
50,50 € HT le m<sup>2</sup>

Indémorable, le parquet représente environ 7 % des parts de marché des revêtements de sol en France, soit plus de 15 millions de m<sup>2</sup> posés par an sur le seul territoire hexagonal. Il faut dire que les fabricants ont tout mis en œuvre pour accroître la force de séduction du parquet : simplification des techniques de pose, produits d'entretien performants et faciles à appliquer, lancement de nouveaux coloris, prix de plus en plus attractifs... Tous ces efforts ont été payants : le parquet s'adapte à tous les intérieurs, du plus classique au plus contemporain. Sa beauté naturelle, son confort et sa résistance incomparable sont autant d'atouts qui font grimper sa cote de popularité.

TEXTE : CLARISSE VINCENT

**U**ne envie de bois, et plus précisément de parquet, se fait sentir ? Les vendeurs des magasins de bricolage vont vous présenter trois produits : les massifs qui caracolent en tête des ventes, les contrecollés, dont les ventes augmentent, et les sols stratifiés qui occupent une place de plus en plus importante dans les rayons. Seulement voilà, il y a un piège ! Seuls deux d'entre eux peuvent prétendre à l'appellation "parquets". La norme NF EN 13756 établit la distinction entre les parquets et les revêtements bois. Elle stipule que le mot "parquet" désigne tout revêtement de sol en bois ou à base de bois dont la couche d'usure, c'est-à-dire l'épaisseur de bois que l'on pourra poncer sans modifier l'aspect visuel du parquet, possède 2 mm de bois minimum pour un revêtement fini (vitrifié, huilé ou poncé en usine) ou 2,5 mm de bois minimum pour un revêtement à poncer après la pose. Impossible de se tromper : les massifs, avec une épaisseur variant entre 20 à 23 mm, et les contrecollés dont la couche d'usure mesure entre 2,5 et 10 mm font bien partie de la catégorie des parquets tandis que les stratifiés, qui ne contiennent pas de bois, en sont exclus. Petite présentation.

### Parquets massifs

Surnommé le "vrai parquet", le massif est constitué d'une seule et même pièce de bois noble dont l'épaisseur varie entre 10 et 23 mm mais qui peut atteindre jusqu'à 70 mm pour une largeur comprise entre 50 et 140 mm. Il possède de nombreux atouts. En tête de liste figurent son caractère authentique, sa résistance et sa longue durée de vie. On estime sa longévité moyenne à près de 70 ans ! Avec lui, tous les motifs de pose sont autorisés et aucune pièce n'est interdite. Seul inconvénient : après la pose, il doit être poncé et verni. »



## AMÉNAGEMENT

**Parquet à bâtons rompus**

Les lames sont disposées perpendiculairement entre elles, suivant un angle de 45° par rapport aux directions des parois ou des lambourdes

**Parquet à coupe perdue**

Les lames sont disposées parallèlement. Les coupes surviennent de manière aléatoire

**Parquet échelle**

Des lames de même longueur sont alignées horizontalement et appuyées contre une lame disposée perpendiculairement.

**Parquet point de Hongrie**

Les lames sont coupées en bout suivant un angle de 45° ou 60° et forment des travées parallèles entre elles

**Parquet à l'anglaise**

Les lames, toutes de longueur égale, sont disposées parallèlement

**Parquets contrecollés**

Contrairement aux massifs qui sont faits d'un seul bloc, les parquets contrecollés se composent de trois couches différentes, assemblées par collage : la première, sur laquelle on marche, appelée couche d'usure ou parement (en bois noble et d'une épaisseur de 2,5 à 10 mm), la deuxième, l'âme, et la troisième, le contre-parement (ces deux dernières sont le plus souvent fabriquées avec des dérivés de bois, du contreplaqué et/ou des particules). Les lames du parquet contrecollé font preuve d'une grande souplesse et sont, en conséquence, adaptables à la plupart des configurations. Le contrecollé présente une série d'avantages non négligeables : adaptation aux différentes techniques de pose, bonne isolation phonique, faible épaisseur après mise en œuvre, pas besoin de finition puisque les lames sont souvent huilées, vitrifiées ou traitées en usine.

La méthode de fabrication d'un revêtement de sol stratifié est très voisine de celle du contrecollé. Seule différence, mais de taille, la première couche de bois noble du contrecollé est remplacée par un papier imitant le bois. C'est d'ailleurs pour cette raison que, comme nous l'avons vu précédemment, le stratifié n'entre pas dans la catégorie des parquets. En général, l'épaisseur du stratifié est comprise entre 7,5 mm et 12 mm. Ce type de revêtement convient particulièrement bien aux lieux à fort passage. La pose d'un revêtement stratifié se fait en flottant avec une sous-couche isophonique.

**Les critères de choix**

Une fois le type de parquet choisi, reste encore à déterminer la teinte, la dimension des lames, leur motif... le tout sans perdre de vue la fonction de la pièce à parqueter. Une phase de réflexion nécessaire avant de commencer le travail manuel.

**Couleur et aspect de l'essence**

Le choix de l'essence est crucial mais pas évident à faire tant la palette est riche. Il s'agira de trancher entre diverses variétés de bois, allant des teintes les plus claires, proches du blanc, aux plus sombres, presque noires. Attention cependant, car les essences claires foncent avec le temps, tandis qu'à l'inverse, les essences foncées s'éclaircissent. La pensée commune veut qu'un parquet clair, verni ou huilé, donne une allure très contemporaine à la pièce. Les teintes très claires ayant même le pouvoir d'agrandir visuellement l'espace à vivre. Des lames sombres et cirées créent, dit-on, une ambiance plus douce et traditionnelle tandis que du bois rouge confère une touche exotique et chaleureuse à un intérieur. L'éclairage de la pièce, la couleur des murs ou la teinte du mobilier sont autant d'éléments qui pourront guider le choix.

Autre possibilité : favoriser les essences locales (chêne, pin, frêne, châtaigner ou encore hêtre). Les fabricants de parquets expliquent ce récent engouement par le besoin de garanties de qualité, l'exigence nouvelle de traçabilité dont la marque Parquets de France est une excellente garante (voir encadré). Les parquets vieillissent, connaissent leur heure de gloire. Les nœuds réapparaissent, les lames sont martelées pour donner l'impression d'avoir été récupérées sur un vieux bâtiment. Les teintes se font grises, beiges, chocolat ou blanc délavé.

**Le bon usage**

Outre les critères esthétiques, il convient de prendre en compte les aspects fonctionnels, soit de choisir le parquet en fonction de la pièce à laquelle il est destiné. Dans une pièce humide ou connaissant de fortes variations de température comme une salle de bains, on optera pour un bois stable et imputrescible tel que le teck. Lorsqu'un bois non adapté

## PARQUETS DE FRANCE



L'Uffep (Union française des fabricants et entrepreneurs de parquets) a lancé la marque

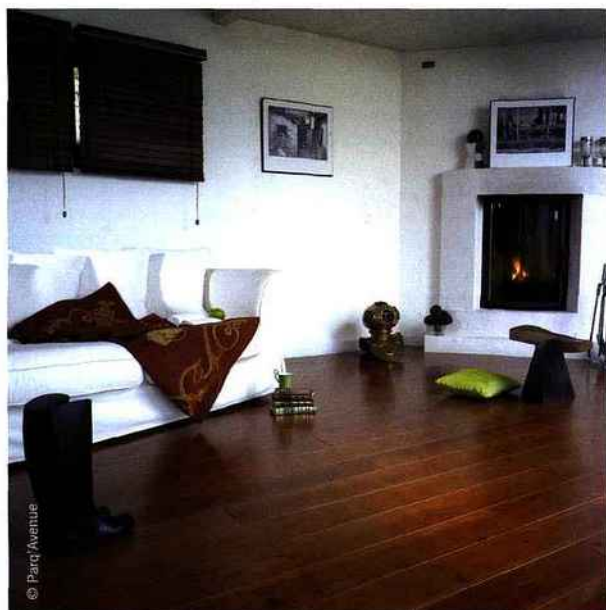
collective "Parquets de France" Garantie d'une fabrication 100 % française, l'appellation va plus loin avec des exigences sur les matières premières, les approvisionnements et

la qualité du produit. En résulte une offre qui répond aux objectifs d'un développement véritablement durable. Pour bénéficier de la marque, un parquet massif ou contrecollé doit – être 100 % fabriqué en France (depuis l'usinage jusqu'à l'application des finitions), – favoriser l'utilisation de bois nationaux (90 % des bois pour le parquet massif doivent être

français ou européens et 100 % des composants bois pour le parquet contrecollé), – utiliser des bois exclusivement issus de forêts certifiées (FSC, PEFC ou autre système reconnu), – être identifiable et traçable, – suivre une démarche qualité au-delà des exigences réglementaires, assurance d'un service après-vente fiable, émissions de COV (composés

organiques volatils) nettement inférieures à la norme. Les parquets labellisés sont conformes en termes de sécurité, de classes d'usage et de classes d'aspect. D'un bout à l'autre de la chaîne, c'est toute la filière bois nationale qui est concernée par ce nouveau marché qualitatif.

**Plus d'informations :**  
[www.parquetsdefrance.fr](http://www.parquetsdefrance.fr)



Parquet en pin maritime des Landes massif, finition vernis acajou (4 finitions disponibles), pose clouée, 9 mm de couche d'usure  
Parq' Avenue 49,25 € le m<sup>2</sup>



Doussié, lames de 1 190 x 90 x 11,5 mm  
Comptoir Seigneurie Gauthier  
114,03 € le m<sup>2</sup>

est posé dans un endroit trop humide, dans le meilleur des cas on constate un effet de tuilage. Dans certains cas plus extrêmes, le parquet se dilate tellement que se sont les murs qui peuvent être endommagés.

Deuxième critère à prendre en considération : la dureté du bois. Un bois tendre est plus facilement marqué par des talons aiguille ou de petits chocs qu'un bois très dur. C'est pour cette raison que l'on réservera les bois les plus tendres pour les pièces à faible passage comme les chambres, les bois les plus durs pouvant en revanche être posés dans toutes les pièces. Pour s'y retrouver, il existe une classification en quatre catégories, des essences les plus souples aux plus résistantes (voir p. 86).

Le classement UPEC constitue également un bon repère. Il aidera à trouver le parquet le mieux adapté au trafic d'une pièce ou à son degré d'humidité. Cela peut s'avérer très utile pour la salle de bains et la cuisine. Le U renvoie à l'usure lors de la marche ; le P au poinçonnement (c'est-à-dire aux impacts infligés par les chaussures) ; le E au comportement par rapport à l'eau et le C à la résistance aux produits chimiques et d'entretien. À chaque lettre est associée une note entre 0 et 4.

### Les motifs

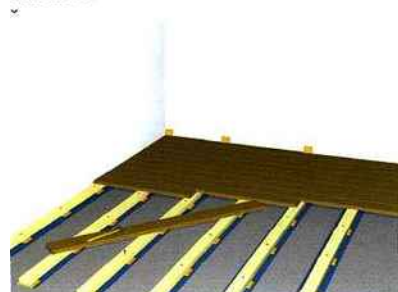
Petit détail qui peut faire toute la différence : la disposition et la coupe des lames. De nombreux motifs existent et, chacun d'eux confère un style à une pièce, tantôt classique, tantôt contemporain. Les cinq motifs ci-contre peuvent créer une véritable dynamique au niveau du sol.

Les parquets contrecollés offrent également de nombreuses possibilités décoratives. La disposition multilame (la lame principale est formée par la juxtaposition de trois petites lames) installe un cadre conventionnel. La configuration monolame (largeur 9 cm) fait évoluer les occupants dans un décor très épuré.

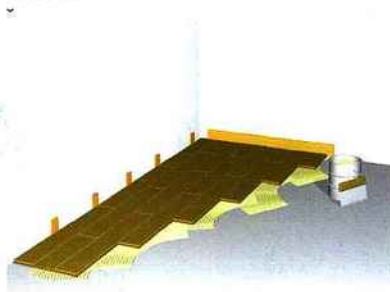
### La pose

On peut poser un parquet soi-même ou confier sa mise en œuvre à un professionnel. Les méthodes de pose se répartissent en trois familles : la pose collée, la pose flottante et la pose clouée. La technique de pose flottante est la plus simple à mettre en œuvre pour les particuliers, surtout avec les systèmes de clipage qui permettent une pose sans colle.

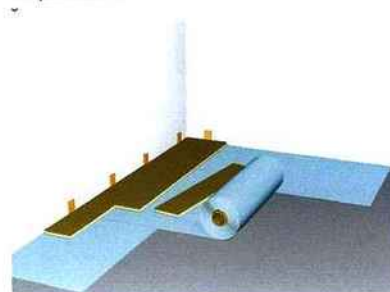
Pose clouée



Pose collée



Parquet flottant



Attention ! Quelle que soit la nature de la pose envisagée, le parquet devra être conservé pendant quelques jours dans son emballage, de préférence dans la pièce où il sera mis en œuvre et à une température comprise entre 15 et 20 °C sans humidité.

**La pose collée**

Technique très répandue, la pose collée peut être effectuée avec ou sans sous-couche sur des supports tels qu'une dalle en béton, des panneaux de contreplaqué ou sur une chape flottante ou rapportée. Principal atout ? Elle

permet d'obtenir un sol plan, très stable avec un excellent confort acoustique. Elle s'adapte à tous les types de parquets : massifs comme contrecollés, et elle accepte de nombreux motifs, à l'exception des fameux joints ponts de bateau. La pose collée ne supporte en effet pas bien l'humidité.

**La pose flottante**

Facile à mettre en œuvre, la pose flottante ne concerne que les parquets contrecollés dont l'épaisseur totale est comprise entre 10 et 23 mm. Les lames sont collées entre elles à partir des languettes mais peuvent égale-

Parquet contrecollé Orfeo Salvagio clic double en chêne de France, finition huilée, épaisseur 14 mm en trois couches, pose flottante sans colle 2beclic ou pose collée en plein lci, finition huile grise **Panaquet** 59,90 € le m²

Parquet contrecollé Otello Zenitude monolame finition brossé vernis mat finition bois flotté, chêne de France certifié PEFC, épaisseur 12 mm, pose flottante sans colle, compatible sol chauffant **Panaquet** 69 € le m²



**Chêne**

**Teinte** jaune clair à brun clair  
**Provenance** Europe  
Très résistant, tout à fait stable et supporte tous les usages.



**Hêtre**

**Teinte** blanc un peu rosé  
**Provenance** Europe  
Inadapté aux pièces humides, mais tolère tous les trafics.



**Châtaignier**

**Teinte** brun jaunâtre, légèrement veiné  
**Provenance** Europe  
Ne craint pas les attaques d'insectes et de champignons. En revanche, n'est pas très dur.



**Pin des Landes**

**Teinte** blanc ou jaune clair  
**Provenance** Europe  
Résiste très bien à l'épreuve du temps et conserve son aspect tout au long de sa vie.



**Frêne**

**Teinte** blanc à brun pâle, veiné  
**Provenance** Europe  
S'adapte à tous les usages et est plutôt stable.

ment s'emboîter grâce à des systèmes de clips. Le parquet flottant peut être installé même lorsque le logement est occupé. L'installation des lames peut se faire sans avoir besoin de retirer l'ancien revêtement, qu'il s'agisse de carrelage, de dalles en plastique, d'un sol plastifié ou même d'une moquette, à condition tout de même qu'elle ait été rasée au préalable. La sous-couche joue un rôle important dans l'obtention d'un bon confort acoustique. Il faudra la choisir avec une extrême prudence, ou opter pour des lames avec sous-couche intégrée (par exemple FoxFlor, chez Parqueterie Berrichonne).

Parquet en châtaignier du Périgord massif, brossé et verni, issu de forêts certifiées PEFC, disponible en 9 finitions (ici coloris Galet).

Parquet Avenue® 58,17 € le m².

Parquet contrecollé en chêne de la collection "Lumière d'étincelle", épaisseur 15 mm, couche d'usure 4 mm, ici dans le coloris Stellato. EMOIS et Bois, entre 155 et 200 € le m².



Erable

Teinte blanc à jaune pâle, uniforme ou veiné.  
Provenance Europe ou Canada.  
Résistant et assez stable.



Wengé

Teinte brun foncé, veiné noir.  
Provenance Afrique.  
Naturellement immunisé contre les attaques de champignons ou d'insectes.



Teck

Teinte brun verdâtre ou jaunâtre, veiné.  
Provenance Asie.  
Ne craint ni l'eau ni le soleil, mais devra être entretenu avec de l'huile pour éviter qu'il ne devienne grisâtre. S'adapte à tous les usages.



Iroko

Teinte brun verdâtre ou jaunâtre, légèrement veiné.  
Provenance Afrique.  
Assez résistant et stable.



Doussié

Teinte brun-rouge légèrement veiné.  
Provenance Afrique.  
Très résistant face à l'usure, ne craint pas les attaques extérieures.

↳ Un bois tendre est plus facilement marqué par des talons aiguille ou de petits chocs qu'un bois très dur. C'est pour cette raison que l'on réservera les bois les plus tendres pour les pièces à faible passage comme les chambres, les bois les plus durs pouvant en revanche être posés dans toutes les pièces.

#### Classes de dureté des essences de bois

- Classe A** Bois tendres aune, épicéa, pin sylvestre...
- Classe B** Bois mi-durs bouleau, bossé, châtaigner, mélèze, merisier, noyer, pin maritime, sipo, teck ..
- Classe C** Bois durs , afrormasia, angélique, charme, chêne, érable, eucalyptus, frêne, hêtre, iroko, makoré, moabi, movingui, orme. .
- Classe D** Bois très durs cabreuva, doussié, ipé, jatoba, merbau, wengé...
- (Source UFFEFP)

#### La pose clouée

Cette méthode de pose, la plus traditionnelle, est associée aux parquets massifs. Comme son nom l'indique, elle consiste à clouer le parquet au sol. Les lames sont fixées sur des lambourdes (pièces de bois rectangulaires) qui sont scellées au sol tous les 60 cm. Le parquet et la pose vont sensiblement surélever le niveau du sol d'une hauteur variant entre 50 et 100 mm. Il s'agit donc d'une opération qui ne peut être envisagée que dans le cadre d'une construction ou d'une rénovation de grande ampleur, ou si les caractéristiques de la pièce le permettent. Elle offre un parquet solide et durable qui peut être rénové de nombreuses fois.

#### Les finitions

Les finitions donnent au parquet son aspect définitif et le protègent des agressions extérieures. À cet égard, il convient d'agir avec une extrême prudence. Deux solutions se profilent : acheter un parquet fini ou brut. Dans le premier cas, les finitions ont été appliquées en usine : les lames ont généralement été enduites plusieurs fois à base d'un produit qui assure une longévité optimale. Dans le deuxième cas, il faudra appliquer soi-même la finition : teinte, cire, vernis ou huile. Une fois encore, le choix devra tenir compte de la pièce concernée.

Un parquet peut être teinté d'une couche colorée qui devra ensuite être protégée par un vernis ou une cire. Une finition cirée, au charme traditionnel, sera plus sensible aux taches et à l'eau qu'un parquet vernis ou vitrifié. Une bonne vitrification assure au consommateur entre dix et vingt ans de tranquillité. ↵

Voir carnet d'adresses p 96



↳ Parquet monolame contrecollé de la gamme PC350 en érable du Canada animé, brossé et huilé, Meister

Chêne, lames de 1 190 x 90 x 11,5 mm.

Comptoir Seigneurie Gauthier

86,83 € le m<sup>2</sup>



## CARNET D'ADRESSES

**Noël responsable**, p. 6

**WWF** - <http://boutique.wwf.fr/>  
**Sirch** - [www.sirch.de](http://www.sirch.de)  
**Green** - [www.green-store.com](http://www.green-store.com)  
 et [www.juliegaillard.com](http://www.juliegaillard.com)  
**Nohrd** - [www.nohrd.de](http://www.nohrd.de)  
**Nature & découvertes**  
[www.natureetdecouvertes.com](http://www.natureetdecouvertes.com)  
**Salomon** - [salomonsnowboard.com](http://salomonsnowboard.com)  
**Desmerveilles** - [www.desmerveilles.com/](http://www.desmerveilles.com/)  
**Green Republic** - [www.greenrepublic.fr](http://www.greenrepublic.fr)  
 Tél. : 01 46 68 61 87  
**Kraft-decoline** - [www.kraft-decoline.com](http://www.kraft-decoline.com)  
 Tél. : 02 35 63 53 93  
**Badjao** - [www.badjao.fr](http://www.badjao.fr)  
**Cocobohème** - [www.cocoboheme.com](http://www.cocoboheme.com)

**Esprit Fifties**, p. 8

**Rock the Kasbah** - tél. +216 22 55 09 73  
**Atelier Charivari**  
<http://ateliercharivari.canalblog.com/>  
**Kann design** - [www.kanndesign.com](http://www.kanndesign.com)  
 Tél. 01 42 28 37 72,  
**Edmond** - [www.edmond.tm.fr](http://www.edmond.tm.fr)  
**Boutique 1962** - tél : 01 42 54 28 08  
**La boutique Danoise**  
[www.laboutiquedanoise.com](http://www.laboutiquedanoise.com)  
 Fritz Hansen - [www.fritzhansen.com](http://www.fritzhansen.com)

**Poêles à bois**, p. 36

**Invicta** - [www.invicta.fr](http://www.invicta.fr)  
**Fondis** - [www.fondis.com](http://www.fondis.com)  
**Hoben** - [www.hoben.fr](http://www.hoben.fr)  
**Jetul** - [www.jetul.fr](http://www.jetul.fr)  
**Contura** - [www.contura.eu/fr/](http://www.contura.eu/fr/)  
**Dovre** - [www.dovre.fr](http://www.dovre.fr)  
**Donbar** - [www.donbardesign.com](http://www.donbardesign.com)  
**Storch** - [www.best-fires.com](http://www.best-fires.com)  
**Supra** - [www.supra.fr](http://www.supra.fr)  
**Richard Le Droff** - [www.richardledroff.com](http://www.richardledroff.com)  
**Flamespace** - [www.cheminees-et-poeles.fr](http://www.cheminees-et-poeles.fr)  
**DDG** - [www.ddg-heating.com/fr/](http://www.ddg-heating.com/fr/)

**La loi de la nature**, p. 40

**Architecte**  
 Yh2 Architecture  
 Loukas Yiakovakis - Marie-Claude Hamelin  
 281, rue Bélanger  
 Montréal (Québec) H2S 1E6  
 Tél. : 514 272 7592  
[info@yh2architecture.com](mailto:info@yh2architecture.com)  
[www.yh2architecture.com](http://www.yh2architecture.com)

**Interstitielle**, p. 48

**Architecte**  
 Koji Tsutsui & Associates  
[www.kt-aa.com](http://www.kt-aa.com)

**Chrysalide de cèdre**, p. 56

**Architectes**  
 Maartje Lammers et Boris Zeisser  
 24h architecture  
[www.24h-architecture.com](http://www.24h-architecture.com)

**Vertical Patio**, p. 62

**Architectes**  
 Studio Pique Architecture  
[www.piquearchitecture.com](http://www.piquearchitecture.com)

**Maison sur l'eau**, p. 68

**Architectes**  
 MOS Architects  
 Michael Meredith et Hilary Sample  
[www.mos-office.net](http://www.mos-office.net)

**Influence nord-américaine en Moselle**, p. 74

**Constructeur**  
 Honka Alsace Lorraine  
 Bureau d'études Delta Concepts Bois  
 Yves Hector  
 10, rue des Églantines  
 67600 Hilsenheim  
 Tél. : 03 88 85 93 46  
 Fax : 03 51 12 20 27  
[mireille.honka@orange.fr](mailto:mireille.honka@orange.fr)  
[www.honka.fr](http://www.honka.fr)



© Joshua K. Mc Grew (Studio Pique)

**Dossier parquet**, p. 80

**Panaget** - [www.panaget.com](http://www.panaget.com)  
**Emois et Bois** - [www.emoisetbois.com](http://www.emoisetbois.com)  
**Parq' Avenue**  
[www.gascognewoodproducts.com](http://www.gascognewoodproducts.com)  
**Meister** - [www.meisterwerke.com](http://www.meisterwerke.com)  
**Bambootouch** - [www.bambootouch.com](http://www.bambootouch.com)

**Touche finale**, p.98

**Atelier 37.2**  
 18, rue Rampal  
 75019 paris  
 Tél. : 01 71 93 24 85  
 Port : 06 76 06 53 10  
[contact@37-2.com](mailto:contact@37-2.com)  
[www.37-2.com](http://www.37-2.com)